

DATORIA DE STAT

Soldul și serviciul datoriei de stat externe și interne

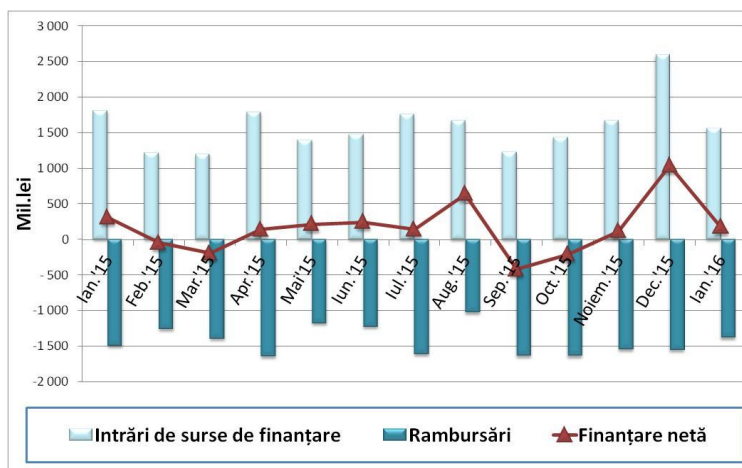
	2014	31 mar. 2015	30 iun. 2015	30 sep. 2015	2015	31 ian. 2016
• Datoria de stat externă, <i>Mil. dolari SUA</i>	1 306,1	1 255,3	1 290,6	1 334,0	1 337,0	1 332,7
Dat. de stat externă (% din PIB)	18,2%	19,3%	20,1%	22,4%	21,9%	20,6%
Serviciul Dat. de stat externe (dobîndă), <i>Mil. dolari SUA</i>	15,2	3,5	6,4	9,6	13,3	1,2
• Datoria de stat internă, <i>Mil. lei</i>	7 075,4	6 829,6	7 090,7	6 714,2	7 225,4	7 439,7
Dat. de stat internă (% din PIB)	6,3%	5,7%	5,9%	5,6%	6,0%	5,6%
Serviciul Dat. de stat interne (dobîndă), <i>Mil. lei</i>	377,7	106,1	260,2	482,0	793,6	106,0

PIB estimat pentru anul 2015 - 119 800,0 mil. lei

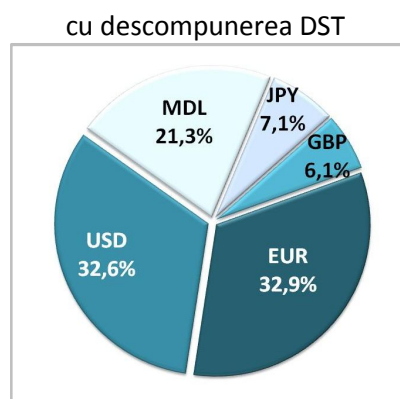
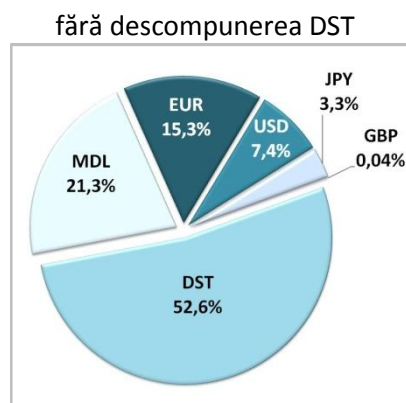
PIB prognozat pentru anul 2016 - 133 500,0 mil. lei

Finanțarea netă (internă și externă), serii de date lunare

Mil. lei	Intrări de surse de finanțare	Rambursări	Finanțare netă
Ian.'15	1 808,2	-1 500,6	307,6
Feb.'15	1 218,3	-1 268,1	-49,8
Mar.'15	1 203,1	-1 400,2	-197,1
Apr.'15	1 790,3	-1 652,4	137,9
Mai'15	1 396,5	-1 183,9	212,6
Iun.'15	1 477,1	-1 233,2	244,0
Iul.'15	1 756,4	-1 618,8	137,5
Aug.'15	1 670,0	-1 033,3	636,7
Sep.'15	1 225,7	-1 644,5	-418,8
Oct.'15	1 438,1	-1 645,8	-207,7
Noiem.'15	1 670,1	-1 554,0	116,1
Dec.'15	2 596,1	-1 560,5	1 035,6
Ian.'16	1 560,5	-1 389,6	170,9



Structura pe valute a datoriei de stat



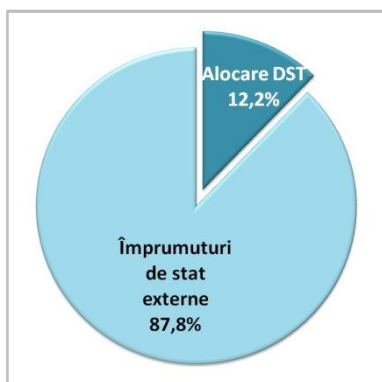
¹Totalurile pot devia nesemnificativ de la suma componentelor, urmare a rotunjirii.

Parametrii de risc aferenți datoriei de stat

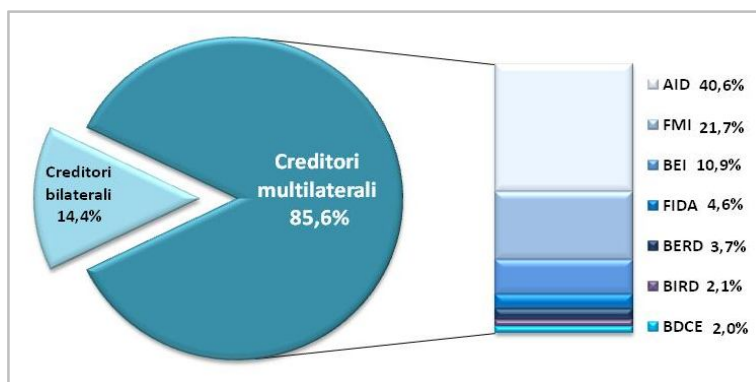
Parametrii de risc stabiliți în Programul „Managementul datoriei de stat pe termen mediu (2016-2018)”	Stabilit	Realizat la 31.01.2016
• Datoria de stat scadentă în decurs de un an (% în total)	≤ 35%	24,7%
• Datoria de stat internă (% în total)	≥ 20%	21,3%
• Datoria de stat într-o anumită valută străină (% în total)	≤ 50%	32,9%
• Datoria de stat cu rata dobânzii fixă (% în total)	≥ 50%	58,5%

DATORIA DE STAT EXTERNĂ

Structura datoriei de stat externe pe instrumente

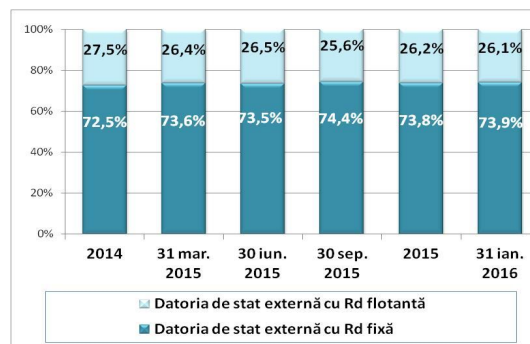


Structura datoriei de stat externe pe creditori

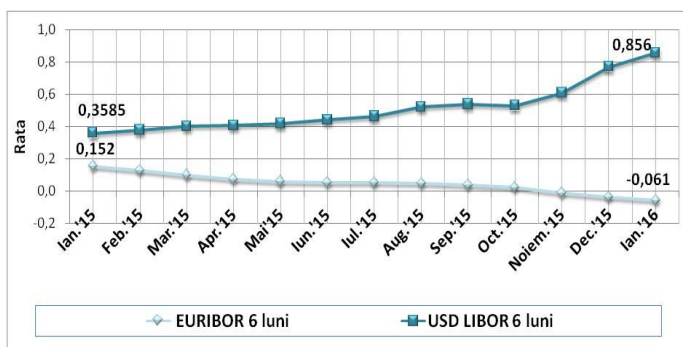


Structura pe tipuri de rată a dobânzii a datoriei de stat externe

Mil. dolari SUA	Dat. de stat ext. cu Rd fixă	Ponderea în total, %	Dat. de stat ext. cu Rd flot.	Ponderea în total, %	Total
2014	947,2	72,5%	358,9	27,5%	1 306,1
31 mar. 2015	923,4	73,6%	331,9	26,4%	1 255,3
30 iun. 2015	948,9	73,5%	341,7	26,5%	1 290,6
30 sep. 2015	991,9	74,4%	342,1	25,6%	1 334,0
2015	987,0	73,8%	350,1	26,2%	1 337,0
31 ian. 2016	984,8	73,9%	347,9	26,1%	1 332,7



Evoluția ratelor de dobândă medii lunare USD LIBOR și EURIBOR pe 6 luni

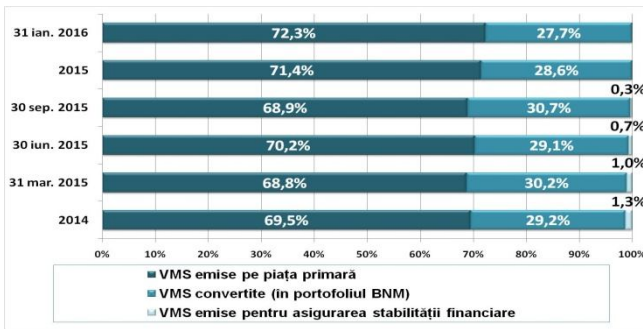


Sursa: http://www.fedprimerate.com/libor/libor_rates_history.htm
<http://www.euribor-ebf.eu/euribor-org/euribor-rates.html>

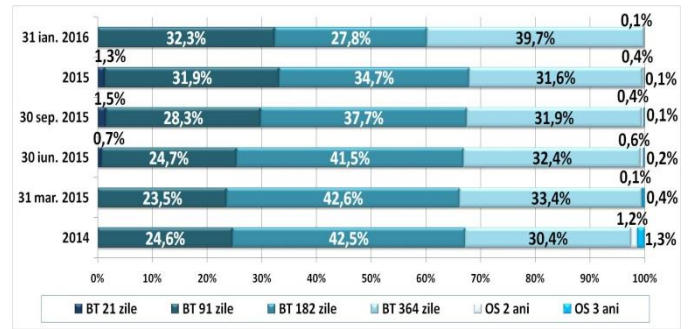
¹Totalurile pot devia nesemnificativ de la suma componentelor, urmare a rotunjirii.

DATORIA DE STAT INTERNĂ

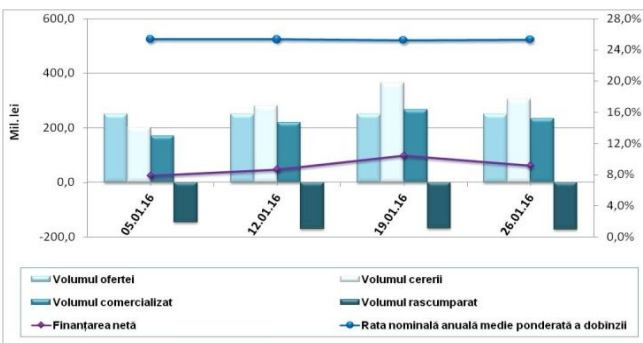
Structura pe instrumente a datoriei de stat interne



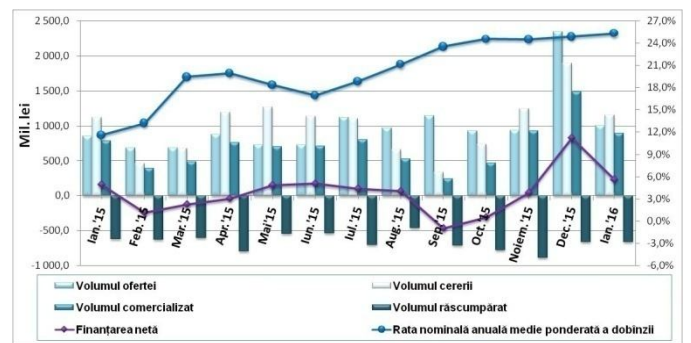
Structura VMS comercializate pe piața primară



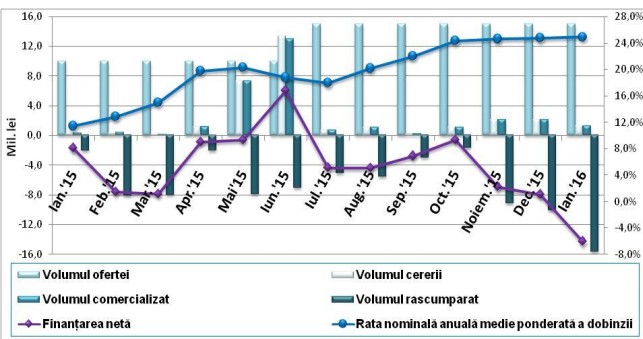
Rezultatele licitațiilor de comercializare a Bonurilor Trezorerie pe piața primară în Ianuarie 2016



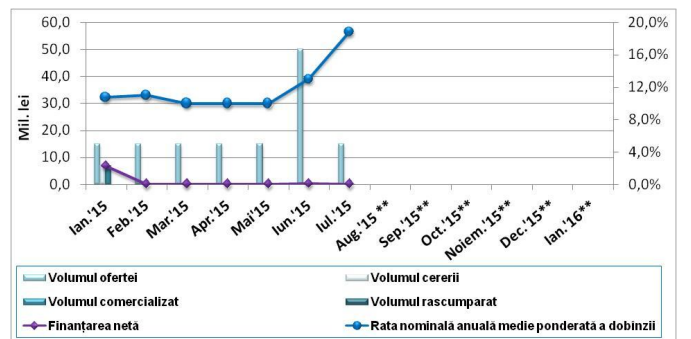
Rezultatele licitațiilor de comercializare a Bonurilor de Trezorerie pe piața primară în Ian. 2015 – Ian. 2016



Rezultatele licitațiilor de comercializare a Obligațiilor de Stat pe 2 ani pe piața primară în Ian. '15 – Ian. '16

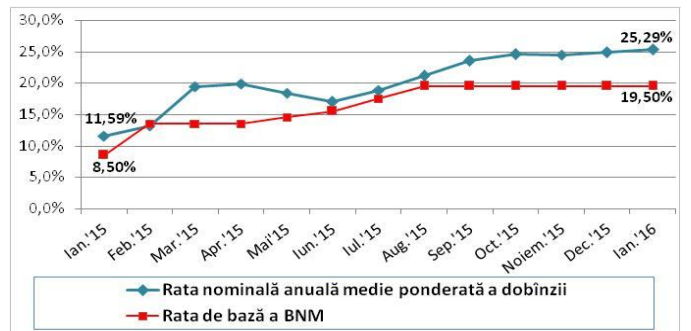
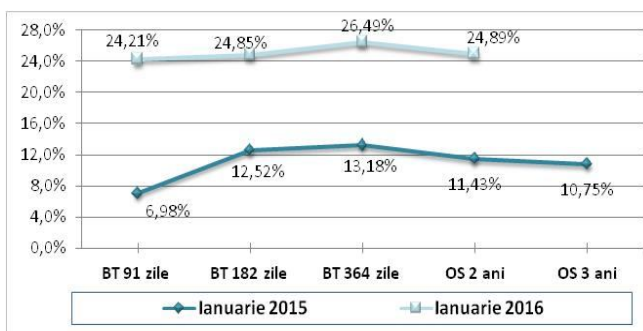


Rezultatele licitațiilor de comercializare a obligațiilor de Stat pe 3 ani pe piața primară în Ian. '15 – Ian. '16



** Din cauza situației pe piața VMS, precum și lipsei cererii la VMS pe termen lung din partea investitorilor, Ministerul Finanțelor a stopat pe o perioadă nedeterminată, din a doua decadă a lunii august 2015, plasarea OS pe termen de 3 ani.

Dinamica ratei nominale medii anuale ponderate a dobânzii pentru VMS comercializate pe piața primară în Ianuarie 2015 – Ianuarie 2016



¹Totalurile pot devia nesemnificativ de la suma componentelor, urmare a rotunjirii.